

16 ARTISTES 16 VISIONS

Le magazine d'information des Architectes

Inscrivez-vous à notre newsletter
 Votre email
Rechercher un article

> ARCHITECTURES

- Architecture en Bois
- Architecture intérieure
- Bâtiments industriels
- Bâtiments publics
- Bureaux - Commerces
- Design
- E-architecture (CAO/PAO/3D)
- Hôtels
- Logement collectif
- Logement individuel
- Aménagement extérieur
- Tours - Gratte-ciel
- Transports - Ouvrages d'art
- Urbanisme

EDITO

CYBERARCHI FAIT PEAU NEUVE



Depuis le 15 septembre, le Groupe Batiweb et Batirenov SAS se sont regroupés pour offrir un panel de sites complémentaires et nous sommes heureux de redémarrer votre magazine Cyberarchi avec la nouvelle équipe rédactionnelle de Cyberarchi!

> ARCHITECTES

- Portraits
- Photographies
- Etudiants
- Institutions
- Annuaire des architectes

INDICES-INDEX

- BT01 : 826.1 / mai 2010
- TP01 : 652.5 / mai 2010
- EV1 : 104.1 / mai 2010
- ING : 793.3 / mai 2010
- SYNTEC : 231 / juin 2010
- IRL : 118.26 / 2e Trim. 2010
- INSEE : 1508 / 1er Trim. 2010

OPINIONS & DÉBATS

- Entretiens
- Courrier des lecteurs
- Chroniques
- Forum des architectes

PORTRAIT

ACCUEIL > Entretiens > Le Galilée, Studio Bellecour, un immeuble de bureaux dans un site aéronautique

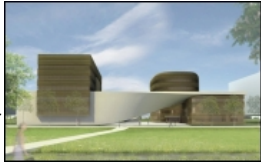
Le Galilée, Studio Bellecour, un immeuble de bureaux dans un site aéronautique

L'architecte Wilfrid Bellecour a réalisé Le Galilée, un ensemble de deux immeubles de bureaux, alliant esthétique et confort. Entretien avec un architecte d'expérience et de convictions architecturales.

publié le 09/10/2010

Dans quel contexte le projet a-t-il démarré?

«COGEDIM a lancé ce projet plusieurs mois après avoir lancé un concours pour un autre projet auquel nous n'avions pas été retenu; au moment de faire Le Galilée, elle a demandé à la SEM Constellation un maître d'oeuvre qui s'est rappelé d'un dossier «rouge»... le nôtre! Nous avons été choisi par COGEDIM sans passer par la phase concours.»



Quelles ont été les contraintes du site et comment y avez-vous répondu?

« Même avec des contraintes très importantes, il y a toujours une façon de trouver les choses élégantes et moins classiques, ce n'est pas difficile, c'est le moteur de qualité. L'intégration de toutes les contraintes, contraintes urbaines et contraintes commerciales font qu'on arrive à ce résultat. Les données urbaines de la ZAC et l'enveloppe financière du maître d'ouvrage ont permis le dessin d'un ensemble tertiaire de qualité. La ZAC avait pour volonté d'un renouveau et d'afficher une nouvelle architecture toulousaine. Les contraintes relevant du règlement d'urbanisme étaient telles que le projet se devait d'être urbain et aussi que nous devions tirer partie de la place. Il imposait un front continu de 12 m et en peigne le bâtiment pouvait s'élever jusqu'à 5 étages. Il nous fallait marquer la frontalité tout en tenant compte de l'environnement et des perspectives existantes notamment celle du hangar situé en l'arrière plan du site, lieu de fabrication de A320. Il nous fallait signifier ce qu'il y avait d'existant dans le contexte.»

Le projet est composé de deux immeubles distincts parallèles reliés par un long voile de béton blanc de 12 m de haut, 80 m de long, correspondant à 530 m3 de béton. Construit sur le modèle des ouvrages type «ponts», il est constitué d'une partie verticale dont la structure est liée au bâtiment qui apparaît en surplomb sur la rue. En pied, il fait office de fondation, en tête, il est simplement attaché à la façade en un point. Trente mètres plus loin, il vient recouvrir le second bâtiment.

Comment a été pensé le voile de béton blanc? Il représente une aile d'avion?

«Le voile de béton protège l'ensemble et indique l'entrée. Aile ou hélice, je ne dis jamais rien... c'est un voile vrillé... Ce n'est pas de l'aéronautique, c'est de l'architecture, toute allusion est bonne à prendre et ce n'est pas moi qui le dis. J'ai envie que l'imaginaire y aille tout seul. En fait cette composition n'est pas seule, il y a aussi un galet, sorte de contre point minéral quand on arrive sur le parvis, le galet qui offre l'espace nécessaire au rangement des vélos rappelle le museau d'un avion ou encore un cockpit, il constitue un antipode plastique de cette aile ou hélice tendue, on a là quelque chose de plastiquement équilibré...».



La conception du voile béton a-t-elle été facile?

«C'était une bataille sans nom! La difficulté résidait que l'on n'avait pas l'exécution... on ne peut pas forcer le maître d'ouvrage à nous confier le suivi de chantier...».

Les deux bâtiments sont bardés d'isolant extérieur et de brise-soleil, on distingue à peine les fenêtres, est-ce une volonté de votre part de cacher la façade?

«La façade ne se cache pas, elle est. Dans les opérations de bureaux, on travaille la fenêtre de façon assurée. On ne peut pas se permettre d'avoir une fenêtre qui n'est pas agréable. Les brise-soleil, on ne les voit pas, on ne les sent pas et en plus on bénéficie de leur ombre et de leur lumière. Un brise-soleil n'est pas que de l'ombre mais il peut être lumière. On a continué les brise-soleil sur toute les façades de manière esthétique pour obtenir un effet moelleux, au niveau des sorties pompiers les brise-soleil ne sont pas coupés mais rentrés, ce qui renforcent ainsi l'effet dilatation et rétraction. Malgré la rigidité linéaire des brise-soleil on obtient une façade moelleuse.»



Comment sont nées les formes des bâtiments?

« Le bâtiment devait être composé de plusieurs plateaux, les scénarios les plus probables nous ont dirigé vers une opération bicéphale, on a pensé à deux bâtiments d'un même air de famille mais à la personnalité différente. La lecture se faisant de gauche à droite, le premier bâtiment vient se transformer en celui de droite.»



PRODUITS

✳ **PROGRAMME MOSAIC LEGRAND SNC**



Solutions courant fort et réseaux d'information pour bureaux et lieux de travail

[Voir la fiche](#)

✳ **BEVELLIGHTS® BOHLE**



BevelLights® solution LED sans câble

[Voir la fiche](#)

✳ **MURECO TRONIC GECO ASSECHÈMENT**



Dispositif électronique conçu pour stopper les remontées capillaires dans les murs sans produits chimiques.

[Voir la fiche](#)

✳ **PREGYMAX 29,5 LAFARGE PLATRES**



Pregymax 29,5 est un doublage thermo-acoustique

[Voir la fiche](#)

✳ **VMZ PROFIL À EMBOÏTEMENT VM ZINC - UMICORE**



Système de bardage.

[Voir la fiche](#)

✳ **VMZ PHOTOVOLTAÏQUE SOUPLE CRISTALLIN VM ZINC - UMICORE**



Système solaire composé de panneaux photovoltaïques à haut rendement.

[Voir la fiche](#)

[Présenter un produit](#)

ANNUAIRES

- ✳ Ents. de bâtiment
- ✳ Ents. de travaux publics
- ✳ Fabricants
- ✳ Distributeurs/Négociants
- ✳ Bureaux d'études & d'ing.
- ✳ Bureaux d'expertise
- ✳ Architectes
- ✳ Architectes d'intérieur
- ✳ Maîtres d'oeuvre
- ✳ Economistes
- ✳ Bureaux de contrôle
- ✳ Prestataires de services

[Liens sponsorisés](#)

LOGICIELS

Recherche libre

- ✳ Recherche par catégorie
- ✳ Recherche par éditeur

[Présenter un logiciel](#)

PRODUITS

Recherche libre

E-TRAVAUX.COM
 Visualisez gratuitement les demandes de devis de votre région
www.e-travaux.com

LA-DOMMAGE-OUVRAGE.FR
 Devis sous 48 Heures par simple fiche de Prétarifcation
www.la-dommage-ouvrage.fr

CREAFORM
 Infographie, perspectives 3D, photographies.
www.creaform-france.com



Frédéric Lebard est un architecte parisien qui a installé son agence à Ivry-sur-Seine. Scénographe, concepteur de bâtiments industriels puis de logements, il étend ses activités dans différents domaines comme la création de mobiliers et d'objets design. Il a conçu également une bande dessinée sur le thème de l'environnement et un jeu de cartes lié à l'architecture. Rencontre avec un architecte au sens large du terme.

> HORIZONS

L'année 2009

L'année 2008

L'année 2007

L'année 2006

L'année 2005

L'année 2004

Albums photos

Réalisations

Projets

Dossiers

TOUS LES DOSSIERS

Le Gallée un immeuble de bureaux à Blagnac



L'architecte Wilfrid Bellecour s'est vu confié la réalisation de l'un des tout premiers programmes réalisés sur la ZAC Andromène à Blagnac près de Toulouse. Le Gallée est un ensemble de deux immeubles de bureaux, deux bâtiments alliant esthétique et confort. Entretien avec un architecte d'expérience et de convictions architecturales.

> RÉGLEMENTATION

L'actualité réglementaire

Nouvelles normes

Normes

Indices - Index

DTU

Formulaires administratifs

> LIVRES

Actualité

Boutique

La maison de A à Z



La connaissance des termes techniques est indispensable à la communication entre les différents acteurs du bâtiment :

architectes, entrepreneurs, commerciaux, enseignants, futurs propriétaires...

A première vue on ne sait pas si les brise-soleil sont en bois, en quel matériau sont-ils ?

«Beaucoup se demandent si c'est du bois, du métal, et le vocabulaire est proche du textile. L'utilisation de brise-soleil modulables en aluminium épais a été une volonté et les moyens mis à notre disposition nous a permis ce choix.»

Avez-vous hésiter avec des brises soleil en bois ?

«Non jamais! pour le tertiaire pas de bois! L'entretien aurait été trop difficile et le vieillissement exécrable... Le bois ne marche pas en tertiaire, en habitat oui, pour l'entretien...».

Le projet témoigne d'une réflexion visant économie d'énergie et réduction de perte de chaleur : des toitures végétales, la gestion de l'eau, l'arrière du projet est végétalisé, le parking ventilé et éclairé naturellement par un patio. Est-ce que le bâtiment est labellisé HQE ?

«Aucun logiciel au moment de la conception de l'immeuble n'était capable de prendre en compte des brise-soleil pour évaluer l'ensoleillement au sein des bâtiments. Et pourtant, l'utilisation de brise-soleil modulés selon l'éclairage et l'isolation extérieure de 160 mm, assurent un bilan énergétique de qualité et confèrent à l'opération des caractéristiques HQE. Un bâtiment bien conçu peut-être HQE. La valeur intrinsèque du bâtiment compte plus que la technique...Les parkings intégrés aux bâtiments sont éclairés et ventilés naturellement par un patio, boussole pour les automobilistes et piétons qui perçoivent sa clarté et peuvent ainsi s'orienter. La lumière attire, guide... Il n'y a pas de discrimination entre ceux qui arrivent en voiture et les piétons, ils doivent tous traverser le patio pour entrer dans les bâtiments.».

Quelles sont les priorités dans un projet de bureaux ?

«D'abord l'allège basse est une caractéristique qui correspond à l'homme qui travaille assis à un vitrage durant 90% de son temps. L'allège visuel à 1,10 m n'est pas bonne. Même dans les logements, les percements plus bas ont une qualité énorme pour sentir la lumière; plus que la vue, c'est la sensation et le rapport à l'extérieur qui sont importants. L'échappée visuelle doit être rendue possible, le rapport du corps à la surface vitrée et à l'extérieur sont à prendre en compte. La protection solaire est aussi importante. Il n'y a rien de plus désagréable que le soleil qui tape. Les brise-soleil épais de 40 cm permettent de ne pas avoir de perte lumineuse et d'effet de gêne. Ils constituent des protections solaires permettant de garder la vue. L'épaisseur de la façade est elle aussi importante. Je me suis aperçu en 20 ans de carrière que la qualité architecturale est liée à l'épaisseur de la façade. Lorsqu'on creuse la façade on crée des événements, on marque l'individualité. Il se passe des choses dans la profondeur, les plus beaux bâtiments sont souvent profonds.».



Comment s'est effectué l'aménagement intérieur ?

«Les plateaux sont vastes de 18 m et ont une superficie de 850 m2 équipés de planchers techniques. Un noyau central comporte l'infrastructure technique, escaliers et sanitaires. Je tenais à ce que le hall soit de grande qualité. On a travaillé un effet de tapis avec des pierres, des corniches qui éclairent tout autour, des parois de bois avec des essences différentes lorsqu'il s'agit de l'ascenseur où se trouvent des fûts d'arbres différents comme si on était parti des parkings et qui se prolongent, et les toilettes ne sont pas laissées pour compte. Un transit inter-étages dès qu'on passe au R+3 a été traité, il était primordial pour moi de dire que dans les scénarios possibles il peut y avoir une société qui va prendre plusieurs étages, il fallait que ce soit fonctionnel et pratique, qu'il y ait une possibilité d'ouvrir les portes et que l'on soit dans un lieu agréable, un véritable escalier et non pas uniquement des issus de secours.».



Interview de Wilfrid Bellecour par Claire Zobouyan

Crédits Photos : Nicolas Borel, Christophe Picci

Fiche technique

Maître d'ouvrage: Altarea COGEDIM
 Propriétaire: Crédit Suisse
 Maîtrise d'oeuvre: Architecte de conception : Studio Bellecour, SAS d'architecture
 Architecte : Wilfrid Bellecour
 Equipe: Vincent Ballion, Julien Franco, Brice Kester, Damien Lamy, Sinda Tobni
 Maîtrise d'oeuvre exécution BEFS
 Bureau de contrôle SOCOTEC
 SPS SOCOTEC
 OPC CARI
 Gros oeuvre et finitions: CARI
 Réseaux, Elec SPIE
 VRD SCREG
 Menuiseries aluminium : Castel & Fromaget Aluminium
 Ascenseur : KONE
 PC novembre 2007
 SHON: 11 102 m2
 Estimation des travaux 20 Meuros HT
 Chantier avril 2008
 Livraison 2010

Réagir à cet article

- haut de page
- retour page précédente
- retour accueil

Pour être averti automatiquement des mises à jour, inscrivez votre e-mail ci-dessous :

- * Accueil
- * Recherche par famille
- * Recherche par produit
- * Recherche par fabricant
- * Nouveaux produits

ASSUREUR-CONSTRUCTION.COM
 Assureur des Professionnels de la Construction
www.assureur-construction.com

RACHAT CREDIT
 Rachat crédit - Trop de crédits - Besoins de nouveaux crédits pour vos travaux immo...
www.rachatdecredit.org

SOFICA CREDITS
 Des mensualités réduites jusqu'à - 60%, afin de financer vos travaux et réaliser vos projets!
sofica-credits.fr

RAINBOW FINANCE
 Réduire votre endettement jusqu'à 60%, obtenir du cash ou financer un projet sans déboursier plus et bien d'autres choses encore
www.e-rachat-credit.fr

[Liens sponsorisés](#)