

Faut-il prendre les architectes au pied de la lettre?

Lisez le Courrier!

Edition standard

Edition Internationale

Edition Etudiants

Cahier Spécial

Le courrier de l'architecte

La newsletter

Entrez votre e-mail pour vous inscrire

Rechercher

Standard

Etudiants

ARCHITECTES

TYPOLOGIES

MATÉRIAUX

POINTS DE VUE

ALBUMS - PHOTOS

CAHIERS SPÉCIAUX

DOSSIERS



@StephaneMoya

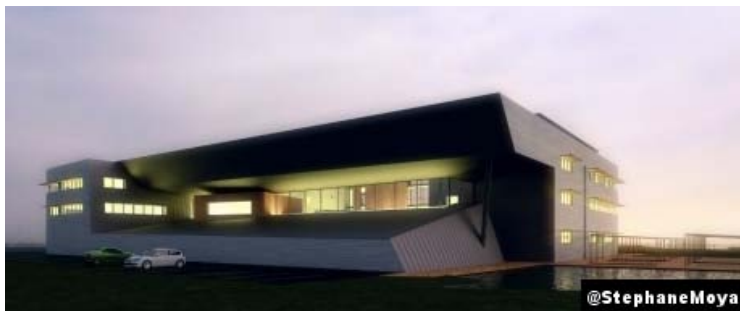
Brève | Studio Bellecour remporte le projet du Centre de Gestion de la Gironde (16-02-2011)

La construction du futur siège social du Centre de Gestion de la Gironde se fera le long de la rocade à Bordeaux-Lac. Les exigences du programme, les contraintes du contexte, la physionomie du site et la volonté d'une image forte a conduit le Studio Bellecour à une proposition sous forme d'un monolithe creusé dont les brèches laissent apparaître un intérieur précieux et accueillant.

HQE | Bâtiments Publics | Gironde | Wilfrid Bellecour

Sorte de pierre travaillée dont jaillissent des éléments qui sont les bijoux de l'institution, le projet se dévoile en deux dimensions principales. D'une part, l'efficacité, la rigueur exprimés par une enveloppe blanche immaculée et régulière. Elle abrite, d'autre part, un monde complexe, particulier, fait d'individualités. Cette intériorité est marquée par deux séquences séparées par une verrière, barrière physique et acoustique mais en aucun cas visuelle. La transparence générée offre une douce lumière naturelle aux circulations, patios, terrasses, bureaux et volumes qui animent le coeur du projet.

L'ensemble baigne dans un contexte végétal hérité de l'existant qui intègre l'ensemble des commodités de déplacement. Cette forte présence végétale sur le site est renforcée par la création d'un petit étang, que l'on pourra parcourir sur un ponton et qui fonctionnera comme un bassin d'orage paysager pour les eaux pluviales du site.



@StephaneMoya

Cette relation harmonieuse du projet dans son site est un des aspects de la démarche HQE dans laquelle s'inscrit le projet. Outre l'isolation par l'extérieur, les toitures végétalisées, la gestion des eaux pluviales, l'étude du confort lumineux et le traitement



Armstrong



UDIREV



Luxaflex



Abloy



Planar



Leda



A.DOC



Dyson

Présentation | La Lorraine revisitée par Jean-Pierre Heim

La célèbre brasserie parisienne, La Lorraine, vient de rouvrir ses portes après une rénovation subtile, de fond en comble, conçue par l'électron libre Jean-Pierre Heim. Où quand la... [\[Lire la suite\]](#)



@Jean-Pierre Heim

acoustique, point particulièrement sensible en raison de la proximité de la rocade, l'accent a particulièrement été mis sur la gestion des énergies.

Organisation du programme

L'organisation en trois niveaux offre une véritable flexibilité, une générosité des linéaires de façade et un éclairage optimum des circulations horizontales. De plus, la mise en rapport des services semblant fonctionner ensemble est aisée via les circulations verticales. La superposition de deux étages en lieu et place d'un seul offre des relations en trois dimensions au lieu de deux.

Rez-de-chaussée

Le Hall reçoit le personnel ou les visiteurs de manière quasi équivalente. Les uns arrivent depuis les parkings qui leur sont réservés côté sud en passant par un patio bas. Les autres depuis le leur ou directement depuis la rue du Cardinal Richaud côté nord. L'invitation à l'entrée dans le monolithe s'effectue toujours au droit des failles qui le fendent.

Une fois entré dans le hall, chacun se trouve à proximité de l'accueil qui contrôle aisément l'ensemble des flux. L'organisation du rez de chaussée répond totalement à cette centralité. Au Nord, le service de la santé et son attente, au sud les locaux des oraux et au centre la circulation verticale principale qui mène aux services des étages.

1er étage

Le premier étage voit s'installer les locaux du service concours et examens au dessus des salles réservées aux oraux. La relation via l'escalier secondaire de cette aile est simple et directe tout en offrant néanmoins une barrière naturelle nécessaire.

Dans l'autre aile, à partir de la circulation centrale, viennent se loger les services documentation Conseil, le pôle Santé / médecine préventive, informatique / communication.

2ème étage

Arrivé au second étage, le principe reste le même qu'à l'étage inférieur : une irrigation centrale vouée à deux ailes. D'une part, les services Instances paritaires et suivi des carrières. D'autre part, la direction et le service financier qui se partagent la plus petite aile. Cette situation permet de bénéficier des patios haut et bas notamment depuis une petite terrasse particulière.

Un dispositif végétal connaît son apogée au dernier niveau avec le jardin dédié à l'appartement / maison.

Les matériaux

Les matériaux servent le propos architectural, l'objectif d'atteinte du BBC et la pérennité dans le temps. Tous permettent l'isolation par l'extérieur.



"J'en ai une ! Aussi blanche que moi."

Album-photos | L'éclectisme de Lucien Lagrange n'est pas un résultat mais une conviction

Le Français Lucien Lagrange a, sans conteste, en 25 ans, redéfini la qualité architecturale des immeubles résidentiels de Chicago. Lui se défend d'un quelconque style, auquel il préfère 'cultures' et...[\[Lire la suite\]](#)



"J'en ai une ! Aussi blanche que moi."

Projet | La bonne opération de Metek rue de Crimée à Paris 19ème

"Le projet offre un paysage fragmenté afin de dessiner des éléments bâtis de plus petite échelle configurant à la cour un esprit de villa. Des bosquets de bouleaux alternent avec les éléments...[\[Lire la suite\]](#)



Solisystème



ISOfutur



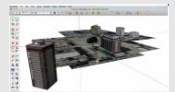
Fondis



Technibel



Zibro



Abvent



Xella



Orsol



Guittet

Le parement blanc extérieur qui compose les façades principales est réalisé en bardeaux de terre cuite blanche vernissée (type Piterak Slim émaillé de chez Terreal). Ce matériau monté sur ossature ventilée permet une isolation extérieure de 170mm d'épaisseur. Les tableaux de fenêtres et menuiseries sont en aluminium laqué gris soutenu. Les brise-soleil horizontaux des façades Sud-Est et Sud-Ouest ont une sous-face bois et une surface et rive zinc.

Le zinc anthracite (type Antrhrazinc de chez VMZinc) a été retenu pour le traitement des surfaces atypiques du projet au niveau des failles ou brèches qui marquent les entrées. Ce matériau présente le double avantage d'offrir étanchéité et parement pour des surfaces parfois inclinées. Sa pose traditionnelle à joint debout autorise les surfaces gauches sans incidence technique particulière. Il permet également une isolation extérieure des murs.

Les murs intérieurs du patio sont en enduit taloché très fin sur isolant (type Stolit MP des établissements STO). Ces parties bien moins exposées aux agressions pourraient néanmoins être envisagées en bardeaux de terre cuite dito façades extérieures.

Les verrières des passerelles et fenêtres donnant sur les circulations sont en double vitrage avec allège vitrée. La verrière au dessus du parking n'assure qu'une première isolation acoustique qui rend les patios et terrasses intérieures vivables (déjeuner en été par exemple) et permet de réduire les exigences d'affaiblissement acoustique des fenêtres sur patios. Cette verrière est composée d'une quinzaine de volumes verriers de 2,50m par 3,30m. Cet élément est une composante clef du rapport intérieur / extérieur sans nuisance.

De petits auvents à la structure galvanisée et la couverture de polycarbonate teinté abritent les parkings des deux roues. Sorte de petites tonnelles, elles sont disposées géométriquement mais envahies aléatoirement par la végétation environnante.

Studio Bellecour

[Voir toutes les brèves](#)

Réagir à l'article

Pseudo *	Fonction
Région	E-mail *
Commentaire *	



Algeco