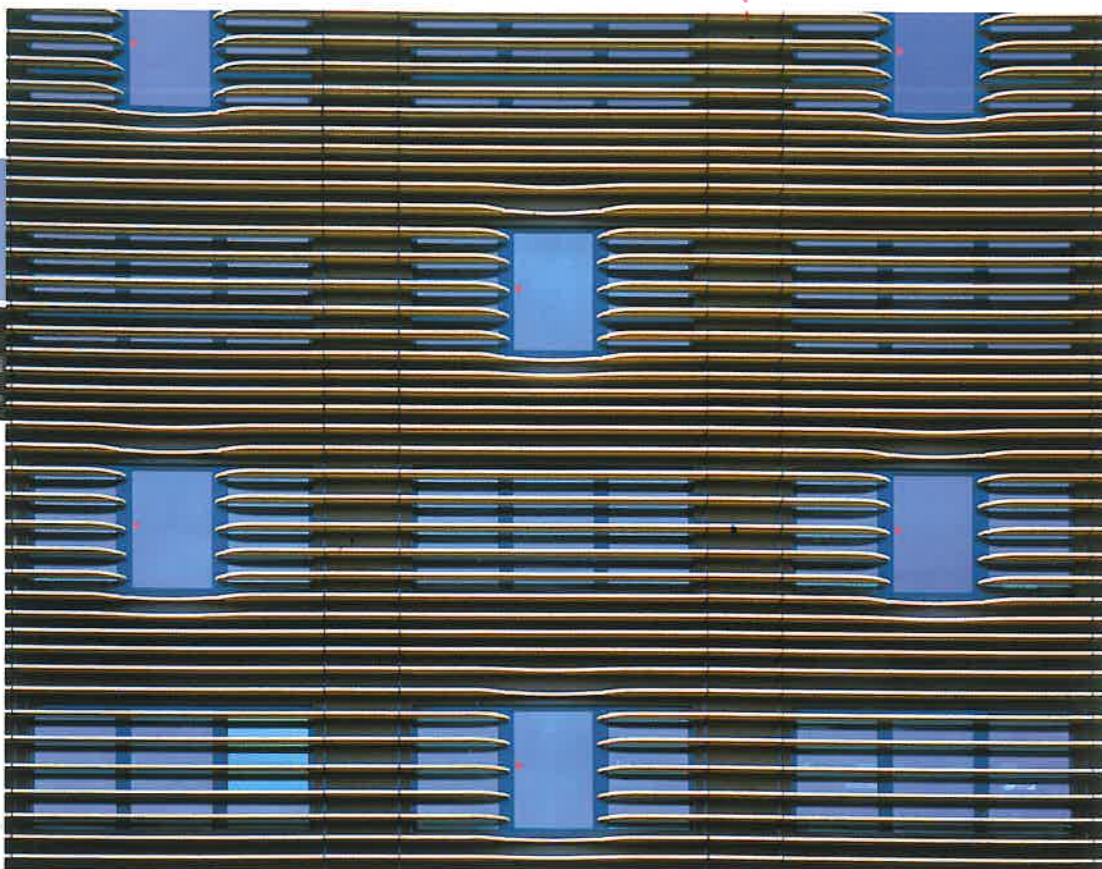


# EGY KÖRNYEZETTUDATOS IRODAHÁZ

Le Galilée, Blagnac, Franciaország

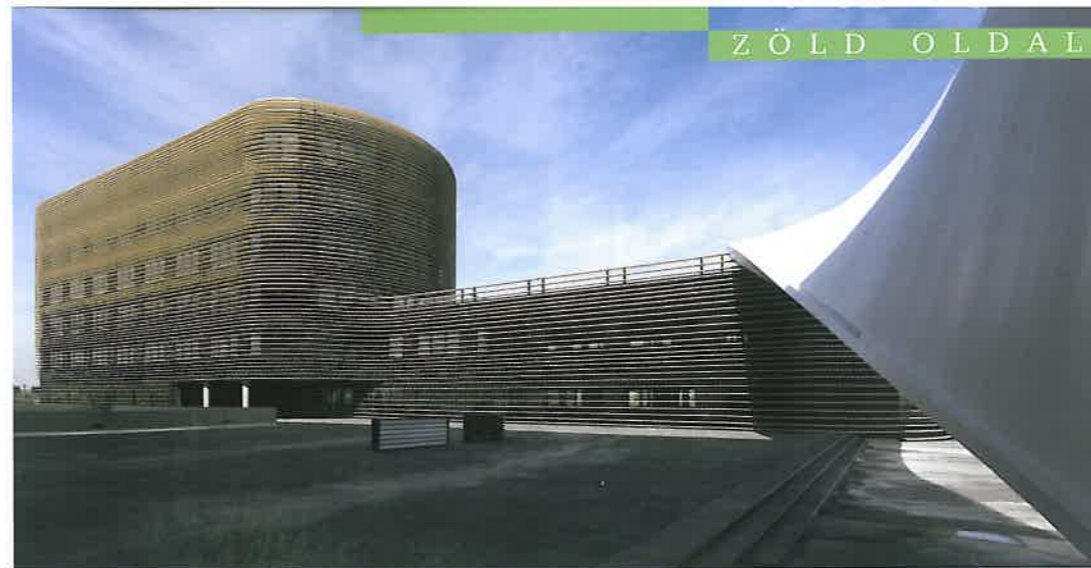


Hófehér betonlemez és barázdált fahomlokzat markáns kontrasztjával képeztek harmónikus kompozíciót az építészek

Az ablakokkal sűrűn kiosztott homlokzat nagy része árnyékolórendszerrel védett



A szabadon hagyott nyílászárók körül az árnyékoló lamellák a fényt imitálva fordulnak be



A könnyed tollvonás lendületével megtervezett betonlemez szélben kifeszült vitorlavásznat idéz



Építész:  
Wilfrid  
Bellecour

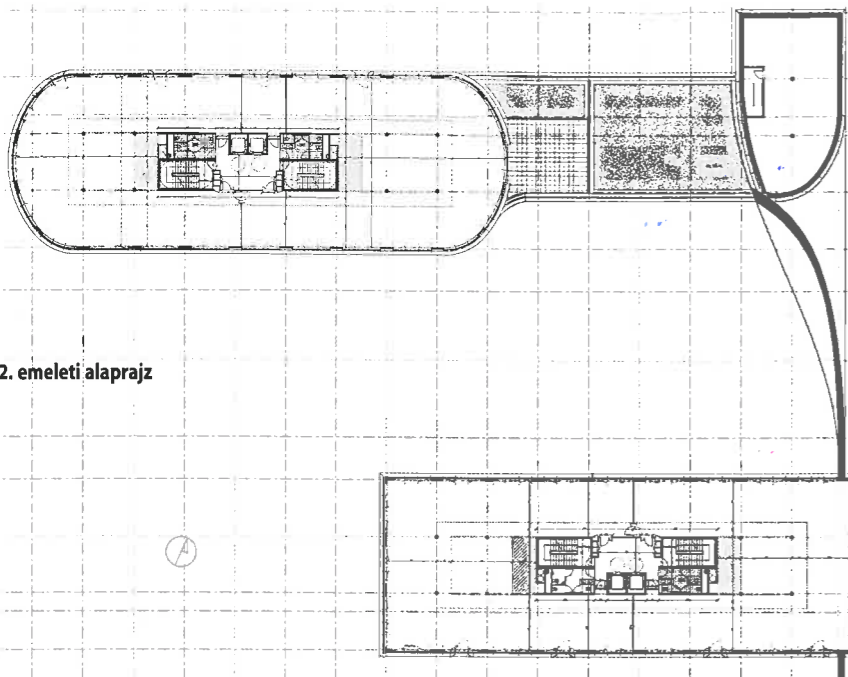
Az utcai főhomlokzat szalagként átforduló betonlemeze gesztusértékű térelem



A tömegképzést a letisztult geometria jellemzi

A fenntartható fejlődést megcélzó fejlesztésekre a kortárs francia építészetben szép számmal találhatunk követendő példát. A Le Galilée irodaház az Androméde Ecoquartier része, mely Franciaország legnagyobb kör-

nyezettudatos beruházása. Ennek keretében az ország déli részén, 210 hektárnyi természetes környezetben hétezer új fás, egyharmados zöldfelületi mutatójú lakó- és infoparkot hoztak létre a szükséges infrastruktúrával.



2. emeleti alaprajz

2002 és 2018 között hatezer új munkahely létesítését tervezik. A nagyszabású, három fázisra osztott fejlesztés saját csendőrséggel és nyugdíjas otthonnal, magas színvonalú sportlétesítményekkel, kereskedelmi és oktatási

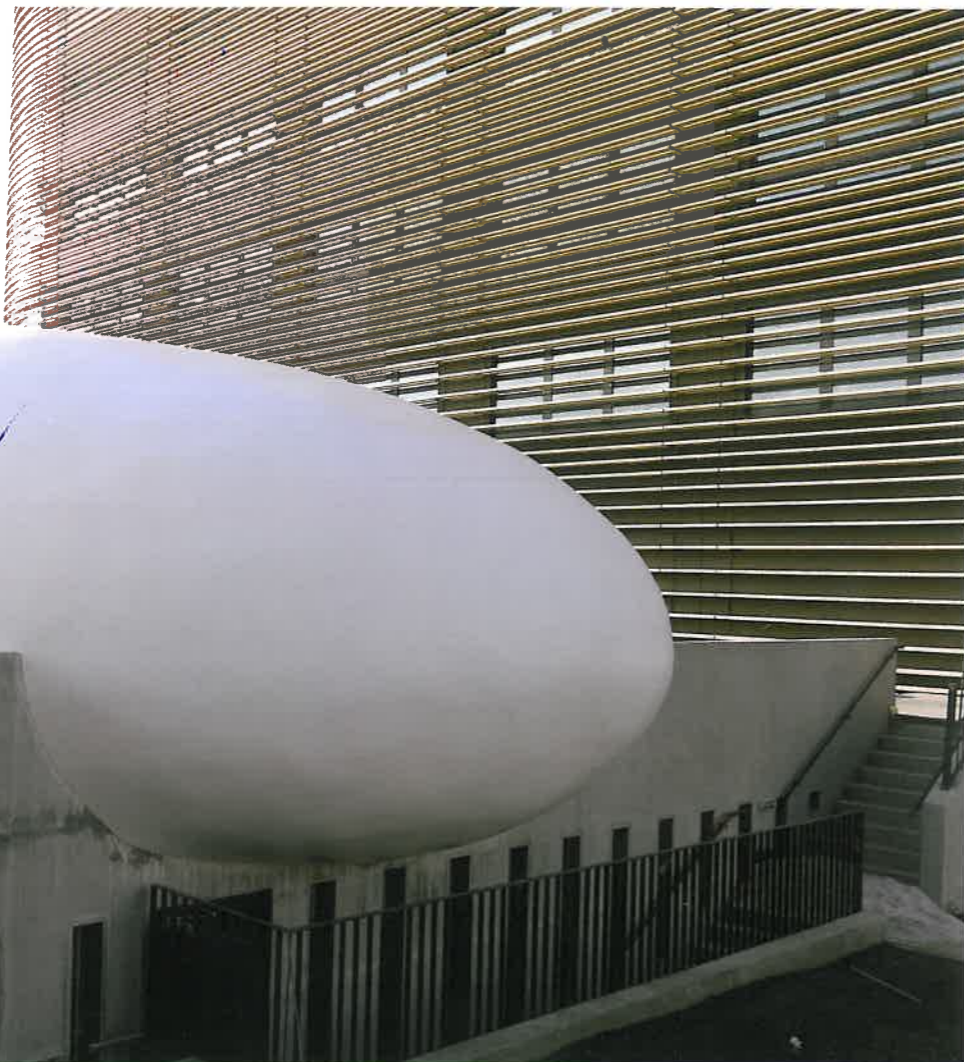
Az irodaház két önálló karakterrel rendelkező egysége akár külön-külön is bérbeadható



intézményekkel rendelkezik majd. Energiatudatossága az esővíz hasznosításában, a szelektív hulladékgyűjtésben, a csökkentett energiafelhasználásban, az érzékeny környezetbe illesztésben és a nagyarányú természetes zöldfelület megőrzésében rejlik. A levegőminőség megővését garantáló, jól működő tömegközlekedés mellett kellemes bicikliút kiépítésére is gondoltak, így autóménnyel még akár Toulouse is könnyen megközelíthető.

A blagnac-i Airbus repülőgépgyár szomszédságába tervezett kétszáz ezer négyzetméteres irodából a Galilée

A biciklitároló tömege markáns térinstallációként kiemelt értékkel bír



Keresztmetszet



épületet kiviteleztek elsőik között. Ikertömegeit a francia Bellecour építésziroda tervezte. Épületük két tömbje nagyjából egyező méretű, bennük ötezer és ötezer-öt-száz négyzetméteren hétszáz-hétszáz munkahely lesz. Két önálló egységét egy vitorlaváson-szerű, hófehér betonlemez szervezi egybe az anyag tulajdonságait meghatározó könnyedséggel. Mélygarázsát közbenső, zöld udvarra szervezték, zárófödémje extenzív, zöldtetős rétegrendű, így nemcsak természetes szellőzést és világítást biztosítottak, de jó levegőminőséget is az irodák léghűtéséhez. Kerékpártárolóját a központi tér referenciapontját képező buborékformájú monolit vasbeton szerkezet rejti. Épületszárnyait látványos, fémszerkezetű árnyékoló rendszer burkolja, melynek lendületesen ívelő szalagjai áramvonalas karaktert eredményeznek. A homlokzat vízszintes árnyékoló lamellái többnyire az üvegfelületek előtt is folytatódnak, csak a szellőztethetőség és a tűzoltó előírások kielégítése végett maradt szabadon néhány nyílászáró. Esztétikai értékén túl a rendszer jelentős szerepet játszik az épület energiaháztartásának

hatékonyságában is: a belső terek nyári túlmelegedését és a téli hővesztésüket korlátozza. Az építészek központosított gépészetre szervezett, technikai alpadlós megoldással osztatlan, hatalmas belső tereket alakítottak ki, a későbbi üzemeltetőre bízták a munkahelyek térszervezését. A nagyarányú és magas szigetelőértékű üvegezés bőséges természetes fénnel látja el az enteriort, így az irodaház mesterséges világításigénye korlátozódik.

A speciális helyi klíma különösen alkalmassá teszi a területet magas színvonalú építészeti koncepciók megvalósítására. A fejlesztésben elismert nemzetközi építészek is részt vesznek. Wilfrid Bellecour párizsi tervezőirodája több megvalósult lakó- és irodaépület sikerét követően nyerte el a megbízást a Galilée-re, melynél nemzetközi és a Benelux államokbeli környezettudatos építészetről szerzett tapasztalatait is kamatoztatta.

Nyáry Erika

A látványos vasbeton lemez szerepe, hogy egységbe szervezze az önálló épületrészeket

**Építész:** Wilfrid Bellecour  
Studio Bellecour Architects  
**Munkatársak:** Vincent Ballion,  
Julien Franco, Brice Kester,  
Damien Lamy, Sinda Tobni  
**Fotók:** Nicolas Borel,  
Quentin Jeandel, Christophe  
Picci, Studio Bellecour